

江苏鼎胜新能源材料股份有限公司

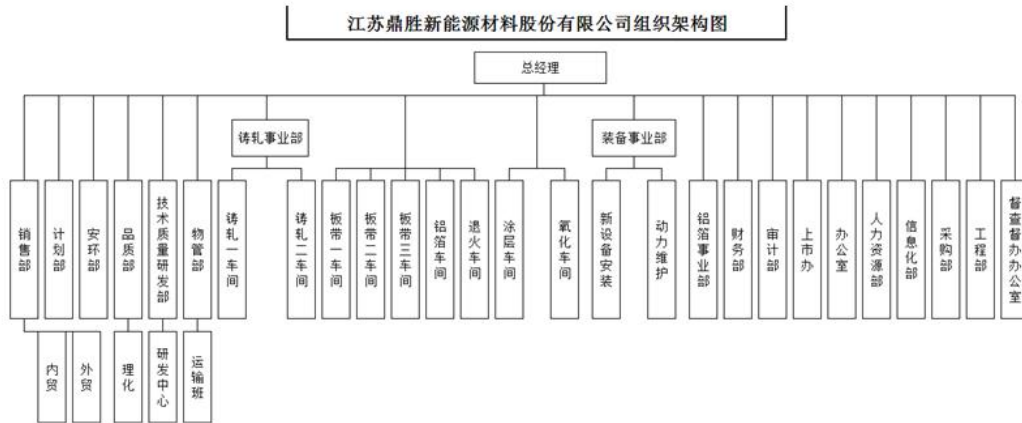
温室气体排放监测计划

A 监测计划的版本及修订			
版本号	修订 (发布) 内容	修订 (发布) 时间	备注
20120-01 版		2020 年 3 月	
B 报告主体描述			
企业 (或者其他经济组织) 名称	江苏鼎胜新能源材料股份有限公司		
地址	镇江市京口区京口工业园		
统一社会信用代码 (组织机构代码)	9132110075321015XF	行业分类 (按核算指南分类)	333601
法定代表人	姓名 : 周贤海	电话 : 0511-83323198	
监测计划制定人	姓名 : 朱玉强	电话 : 15162996449	邮箱 : 212141

报告主体简介

1.单位简介

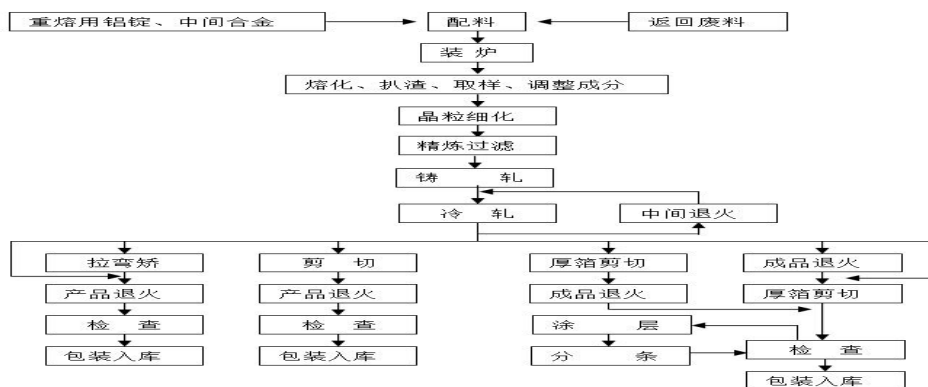
江苏鼎胜新能源材料股份有限公司于2003年8月12日成立,属于股份有限公司(上市),法人代表:周贤海。



2.主营产品

铝板带箔涂层材 (333601)

3.主营产品及生产工艺



C 核算边界和主要排放设施描述



1. 主要排放设施 ¹				
6.1 与燃料燃烧排放相关的排放设施				
编号	排放设施名称	排放设施安装位置	排放过程及温室气体种类 ²	是否纳入补充数据表核算边界范围
1	布袋除尘	铸轧车间外围	燃气 二氧化碳	是
/	/	/	/	/
6.2 与工业过程排放相关的排放设施				
编号	排放设施名称	排放设施安装位置	排放过程及温室气体种类 ³	是否纳入补充数据表核算边界范围
/	/	/	/	/
/	/	/	/	/
6.3 主要耗电和耗热的设施 ⁴				
编号	设施名称	设施安装位置	是否纳入补充数据表核算边界范围	
1	退火炉	各分厂	是	
/	/	/	/	

¹对于同一设施同时涉及 6.1/6.2/6.3 类排放的，需要在各类排放设施中重复填写。

²例如燃煤过程产生的二氧化碳排放。

³例如脱硫过程产生的二氧化碳排放。

⁴该类设施，特别是耗电设施，只需填写主要设施即可，例如耗电量较小的照明设施可不填写。

D 活动数据和排放因子的确定方式										
D-1 燃料燃烧排放活动数据和排放因子的确定方式										
燃料种类	单位	数据的计算方法及获取方式 ⁵ 选取以下获取方式： <ul style="list-style-type: none"> ■ 实测值（如是，请具体填报时，采用在表下加备注的方式写明具体方法和标准）； ■ 默认值（如是，请填写具体数值）； ■ 相关方结算凭证（如是，请具体填报时，采用在表下加备注的方式填写如何确保供应商数据质量）； ■ 其他方式（如是，请具体填报时，采用在表下加备注的方式详细描述）。 	测量设备（适用于数据获取方式来源于实测值）					数据记录频次	数据缺失时的处理方式	数据获取负责部门
			监测设备 及型号	监测设备 安装位置	监测 频次	监测设备 精度	规定的 监测 设备 校准 频次			
燃料种类 A ⁶ 液化石油气										
消耗量	（吨或万立方米）	计划部统计	/	/	/	/	/	年		计划部
低位发热值	（吉焦/吨或吉焦/万立方米）	江苏省重点企业温室气体直报系统	/	/	/	/	/	年		安环部
单位热值含碳量	（吨/吉焦）	江苏省重点企业温室气体直报系统	/	/	/	/	/	年		安环部
碳氧化率	%	江苏省重点企业温室气体直报系统	/		/	/	/	年		安环部

⁵如果报告数据是由若干个参数通过一定的计算方法计算得出，需要填写计算公式以及计算公式中的每一个参数的获取方式。

⁶填报时请列明具体的燃料名称，同一燃料品种仅需填报一次；如果有多个设施消耗同一种燃料，请在“数据的计算方法及获取方式”中对“消耗量”、“低位发热量”、“单位热值含碳量”、“含碳量”“碳氧化率”等参数进行详细描述，不同设施的同一燃料相关信息应分别列明。

燃料种类 B 天然气										
消耗量	(吨或万立方米)	计划部统计	/	/	/	/	/	年		计划部
低位发热值	(吉焦/吨或吉焦/万立方米)	江苏省重点企业温室气体直报系统	/	/	/	/	/	年		安环部
单位热值含碳量	(吨/吉焦)	江苏省重点企业温室气体直报系统	/	/	/	/	/	年		安环部
碳氧化率	%	江苏省重点企业温室气体直报系统	/		/	/	/	年		安环部
燃料种类 C 柴油										
消耗量	(吨或万立方米)	计划部统计	/	/	/	/	/	年		计划部
低位发热值	(吉焦/吨或吉焦/万立方米)	江苏省重点企业温室气体直报系统	/	/	/	/	/	年		安环部
单位热值含碳量	(吨/吉焦)	江苏省重点企业温室气体直报系统	/	/	/	/	/	年		安环部
碳氧化率	%	江苏省重点企业温室气体直报系统	/		/	/	/	年		安环部

D-2 净购入电力和热力活动数据和排放因子的确定方式										
过程参数	单位	数据的计算方法及获取方式 ⁷ 选取以下获取方式： <ul style="list-style-type: none"> ■ 实测值（如是，请具体填报时，采用在表下加备注的方式写明具体方法和标准）； ■ 默认值（如是，请填写具体数值）； ■ 相关方结算凭证（如是，请具体填报时，采用在表下加备注的方式填写如何确保供应商数据质量）； ■ 其他方式（如是，请具体填报时，采用在表下加备注的方式详细描述）。 	测量设备（适用于数据获取方式来源于实测值）					数据记录频次	数据缺失时的处理方式	数据获取负责部门
			监测设备及型号	监测设备安装位置	监测频次	监测设备精度	规定的监测设备校准频次			
净购入电量	MWh	计划部统计	/	/	/	/	/	年	江苏电网提供	计划部
净购入电力排放因子	tCO ₂ /MWh	江苏省重点企业温室气体直报系统	/	/	/	/	/	年		安环部

⁷如果报告数据是由若干个参数通过一定的计算方法计算得出，需要填写计算公式以及计算公式中的每一个参数的获取方式。

